



AVRIL - MAI - JUIN 2024

# L'ÉCHO des PATOUNES



Journal de protection animale de la vallée du Rabodeau et d'ailleurs

## ÉDITO

Du répit ? Pas chez Résilience ! L'activité c'est tous les jours et parfois même la nuit. Aucune trêve possible tant les besoins des animaux sont immenses. Malgré les campagnes de stérilisation de félins errants, quantité de chatons continuent de naître dans la rue. C'est sans fin. Malgré notre réactivité, notre vigilance, notre disponibilité, ils affluent de partout et on se démène pour trouver des places de quarantaine. Nous sommes efficaces mais pas magiciens... quand la place vient à manquer c'est le désarroi dans l'équipe, refuser une prise en charge est juste terrible pour nous, heureusement nos refus sont quasi nuls mais notre ténacité est mise à rude épreuve.

Et comme si cela n'était pas assez difficile, voilà que **la commune de Senones** exige que nous quittions les locaux qu'elle avait mis à notre disposition et que nous avons aménagés pour le bien-être des chats accueillis temporairement. Hygiène, absence de nuisances, installations adaptées aux besoins des félins, tout autant de critères que Résilience respecte avec rigueur. Malgré le travail colossal que nous accomplissons à Senones on nous prie de partir, ou plutôt **on nous ordonne de quitter les lieux** sans aucune justification valable. Sans attendre d'éloges, quelque fois un peu de considération et de reconnaissance pourraient regonfler notre moral. Elles nous sont refusées... Dont acte ! Une page se tourne pour une nouvelle

vie qui va prendre un tournant extraordinaire ! Nous avons enfin le bonheur de partager avec vous le début de l'aventure formidable qui s'annonce grâce à des rencontres exceptionnelles ! **L'InSIC de Saint-Dié**, une école d'ingénieurs et à travers elle, quatre étudiants créatifs qui ont relevé le défi de faire de leur sujet de fin d'étude l'aménagement de nos nouveaux locaux. Et surtout l'association **Vie Vent** qui protège le monde du vivant dans le cadre de l'insertion sociale et professionnelle. Cela faisait plus d'un an qu'on vous parlait de ce projet d'envergure, il deviendra réalité cet automne ! Découvrez le dans notre dossier spécial. Notre bonne étoile est toujours à nos côtés, il paraît même que les bonnes choses qui nous arrivent ce sont nos actions qui les provoquent, juste retour des choses...

### LE TABLEAU DE BORD

Nos actions depuis le 1<sup>er</sup> janvier 2024 :

- 159 interventions.
- 59 stérilisations de félins (m. et f.).
- 3 stérilisations de chiens.
- 31 adoptions de chats.
- 5 adoptions de chiens.
- 3 chats placés en famille d'accueil longue durée.

### DOSSIER SPÉCIAL

**Résilience et Vie Vent s'associent pour un grand projet à Moussey**

### QUELQUES ADOPTÉS



Pluche



Cookie



Lorette



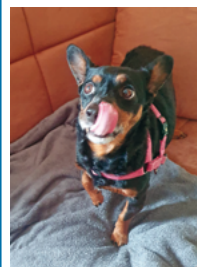
Peanuts



Fumseck



Kiko



Nestor



Mayas



Journal édité par Résilience, association loi 1901 reconnue d'intérêt général.

Adresse : 6 place Pierre Larue 88210 Senones

Email : asso.resilience@orange.fr Web : facebook.com/ResilienceSenones

N° W883002522 - Siret : 840 476 410 00021

Rédaction : Sara Singrelin, Maud van Tieghem - Conception graphique : Michel Guignard

## RÉSILIENCE ET VIE VENT :

## Une aventure autour du respect du vivant, une alliance formidable !

**V**ie Vent agit pour l'insertion sociale et professionnelle des personnes en situation précaire et bénéficiaires des minimas sociaux. L'association soutenue par le Conseil départemental des Vosges et la Caf des Vosges propose différentes activités autour du vivant, de la protection de la nature et des animaux. La dynamique sociale structurante impulsée par l'association dans un cadre de travail de qualité autour de différents champs permet aux personnes de développer leur pouvoir d'agir, de favoriser leur autonomie et de valoriser leurs compétences. L'activité autour des animaux développe la confiance en soi, la responsabilité de chacun, et constitue un véritable engagement citoyen. C'est ainsi que le partenariat avec l'association Résilience a trouvé tout son sens. Une union qui rayonne par le respect que les deux associations portent aux êtres vivants, l'alliance des hommes et des bêtes.



## Deux associations, un idéal !

Jusqu'ici les chats en situation d'urgence étaient accueillis en familles d'accueil ou à Senones dans des locaux appartenant à la commune. Dans ces locaux, Résilience organisait, encadrait et supervisait l'accueil des félins, les nombreux bénévoles, issus de divers horizons, retraités, salariés intervenant sur leur temps libre mais aussi ceux attachés à Vie Vent, s'investissaient dans la prise en charge des animaux, nourrissage, nettoyage, sociabilisation. Un travail intense mais si valorisant avec pour retour immédiat l'affection et la reconnaissance des animaux pris en charge ! Une implication et une responsabilisation citoyenne remarquable, un réel sentiment d'utilité et de sens, avec pour seul guide, l'amour des animaux.



Une des pièces de Senones dédiée aux chatons : propre et chaleureuse, aucune nuisance, les minous vont pourtant devoir quitter les lieux !

Depuis 2019, Résilience et son équipe de bénévoles ont procédé à 263 interventions de sauvetages rien qu'à Senones, des animaux en situation d'urgence, maltraités, abandonnés, que l'association a soignés et sortis d'une vie de misère. Les campagnes de stérilisation des chats errants sur la commune ont permis de stabiliser la popula-

tion féline sauvage. Les stérilisations des errants ne connaissent pas de trêve et les trappages sont toujours en cours à Senones. Face à tous ces défis, des frais financiers considérables (plus de 22 000 € rien que pour les frais vétérinaires pour les interventions à Senones), dont les dons et soutiens des adhérents ont constitué la majeure partie, ont été engagés et rendus possibles grâce à une gestion stricte des fonds par Résilience.

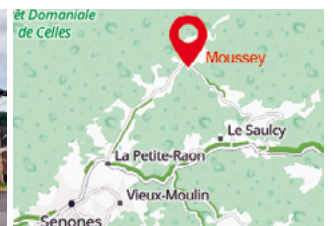
Grâce à cette formidable dynamique de réponse à la détresse des animaux en souffrance, les bénévoles de Vie Vent, bénéficiaires du Revenu de Solidarité Active (RSA), se sont inscrits sur une trajectoire d'insertion sociale puis professionnelle. En effet, cette dynamique du *faire* contribue à rompre l'isolement et à développer le lien social dans la valorisation de l'acte. Chacun peut retrouver une place dans la société, une place de citoyen.

Une activité soutenue et engageante qui en a emmené plus d'un sur le chemin de l'emploi. Un travail d'insertion au service des animaux : une très belle idée concrétisée par Vie Vent et Résilience.

Malheureusement on n'a pas tous le même regard pour observer, les mêmes oreilles pour écouter, les mêmes valeurs pour appréhender le monde...

Sans motif probant, sans proposition alternative, la ville de Senones exige que notre activité quitte ses locaux. Cette ordonnance incompréhensible et vécue comme une violente injonction par toute l'équipe œuvrant sans relâche sur la commune, nous a laissés sans voix au vu du bien-fondé et de l'efficacité de notre action sur la commune.

## Après le désarroi, la chance...



La chance d'avoir rencontré un propriétaire Mousséen partageant nos valeurs et qui estime notre action intelligente et valorisante : ainsi met-il à notre disposition gracieusement une ancienne maison ouvrière lui appartenant. Charge à nous de la restaurer en fonction de nos attentes. Les travaux de réhabilitation seront effectués et financés par Vie Vent soutenu par le Plan Départemental d'Insertion du Conseil Départemental des Vosges.

Et la dynamique reprend de plus belle effaçant petit à petit notre abattement ! C'est cela la Résilience ! Tous les bénévoles s'investissent pour construire un nid chaleureux mais provisoire aux futurs locataires félins, ceux-ci devant rester le moins longtemps possible sous notre protection avant de trouver LA famille qui leur offrira une vie digne et

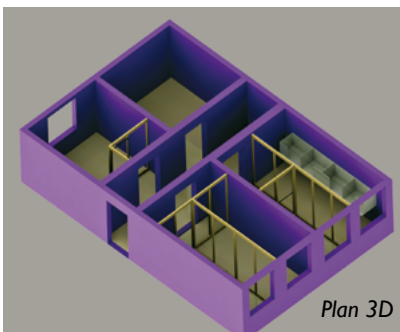
conforme à leurs besoins. Les travaux battent leur plein : de la joie, de la bonne humeur mais aussi de l'huile de coude pour restaurer un appartement depuis longtemps inoccupé. Détapisser, poncer, nettoyer, débarrasser, peindre, un travail à plein temps effectué par les mêmes bénévoles dont le dynamisme, la ténacité et la disponibilité sont exemplaires. La chance toujours, grâce à une rencontre fortuite il y a quelques mois mais aussi l'intelligence de notre action commune, a éveillé l'intérêt de quatre jeunes étudiants à l'InSIC de Saint-Dié qui ont fait de notre projet d'aménagement intérieur leur sujet d'étude de 3<sup>e</sup> année. Plans, propositions, prise en compte des contraintes, choix de matériaux adaptés, réunions, échanges et réalisation sur site de cloisons amovibles adaptées à la vie des chats et à nos attentes.



L'Institut Supérieur d'Ingénierie de la Conception (InSIC) est une école d'ingénieurs située à Saint-Dié-des-Vosges, spécialisée dans la formation d'ingénieurs hautement qualifiés dans les domaines du génie mécanique et de la conception de produits.

### Encore quelques jours de labour et l'hébergement des chats sera opérationnel. Et quel hébergement !

Ce premier appartement aménagé pour les félins est constitué d'une cuisine, d'une salle d'eau et de trois pièces entièrement dévolues à la mise à l'abri des chats, adultes ou chatons autonomes. Pour deux de ces pièces, suffisamment grandes, nous avons imaginé une séparation en deux parties égales. Chacune disposant d'une fenêtre et d'un radiateur, les chats bénéficieront de lumière et du chauffage. Les séparations elles-mêmes seront constituées de deux matériaux, des panneaux Trespa® pour les parties basses et



hautes et de plexiglass au centre pour que les animaux ne soient pas isolés visuellement les uns des autres, pour que la lumière circule de toute part et surtout pour éviter l'impression de cellule carcérale. Nos animaux ne sont pas des détenus, leur séjour doit être lumineux et le plus joyeux possible dans ces loges. Grâce à ces séparations nos deux premières pièces offriront donc quatre loges. Dans une de ces loges, une infirmerie et/ou zone de quarantaine seront installées et dotées de quatre caissons spacieux et douillets pour accueillir les animaux malades en cours de traitement. La troisième pièce, la plus petite, reste d'un seul tenant. Elle permettra à terme l'accès à un espace extérieur sécurisé, sorte de patio aménagé pour le plus grand bonheur de nos loulous. Pour garantir la sécurité et une hygiène maximales, chaque pièce dispose d'un sas avant l'entrée dans les loges qui permettra un peu de stockage de nourriture, de litière et de matériel ainsi que la possibilité d'enfiler les équipements indispensables à la non-prolifération des virus et bactéries (gants, surchaussures...).

Tout a été pensé en amont, la lumière, la circulation de l'air, les couleurs murales, la qualité du sol, ont fait l'objet de recherches et de documentation intenses pour offrir le meilleur confort possible à nos animaux bien sûr mais aussi à nos bénévoles.

« Le gîte et le couvert en attendant l'adoption » sera la fonction du centre d'accueil baptisé « Les loges d'Estelle » en hommage à Estelle Pierrat.

« Le gîte et le couvert en attendant l'adoption » sera la fonction du centre d'accueil baptisé « Les loges d'Estelle » en hommage à Estelle Pierrat.

« Le gîte et le couvert en attendant l'adoption » sera la fonction du centre d'accueil baptisé « Les loges d'Estelle » en hommage à Estelle Pierrat.

« Le gîte et le couvert en attendant l'adoption » sera la fonction du centre d'accueil baptisé « Les loges d'Estelle » en hommage à Estelle Pierrat.



Ce lieu n'est pas un refuge et ne se substitue pas à La SPA ou aux refuges locaux. Il constitue la continuité de l'engagement. Il n'y a pas de permanence, ni d'horaires d'ouvertures ! La présence sur les lieux s'établira strictement sur rendez-vous avec Sara au 06 03 18 37 29 ou Maud au 06 03 18 15 19.

## RÉSILIENCE & VIE VENT

*l'aventure commence !*

### HOMMAGE



Les loges d'Estelle, situé rue du 18 août à Moussey :

On lira donc dans ce titre un hommage à Estelle, un éloge... mais aussi des loges d'artistes dans lesquelles se préparent les chats avant leur adoption. Une réflexion mousséenne pourrait aussi faire référence à la Haute Loge, accessible par le Col de

Prayé et qui constitue un petit refuge au sommet de la montagne.

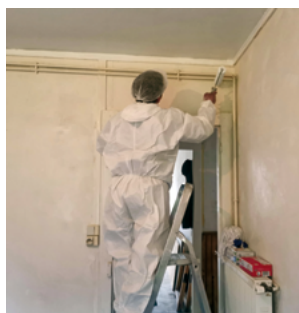
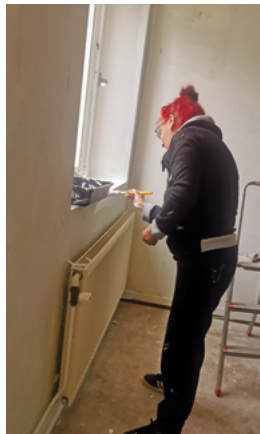


Estelle Pierrat, siégeait au conseil d'administration de l'association Vie Vent. Chef de service dans une institution médicosociale, elle était une grande professionnelle de l'insertion et du travail social et par ailleurs fidèle donatrice de Résilience. Habitée par des valeurs humanistes, Estelle ne supportait pas la souffrance des êtres vivants, fussent-ils homme ou animal. Elle a soutenu le projet « insertion et cause animale » depuis sa genèse.

Estelle Pierrat est disparue tragiquement en décembre 2023.

## LA BELLE HISTOIRE : LE MAKING-OF !

Quand la détermination, la volonté, l'intelligence œuvrent de concert, tout devient possible. Réflexion, imagination, travail sans relâche, l'énergie véhiculée par l'amour des animaux mobilise même les plus petits. L'ouverture est proche, nous sommes impatients !



## À L'HONNEUR

### Fabienne, FA au grand cœur.



Il est des bénévoles que rien n'effraie, ni ne rebute. Chez Résilience nous n'en manquons pas et Fabienne en fait partie. Famille d'accueil pour notre association, elle a accueilli des toutous dont les propriétaires nous avait lancé un appel à l'aide. Une garde pendant une hospitalisation, une absence imprévue, Fabienne n'a jamais

hésité à répondre à l'urgence.

Aujourd'hui Marco et Noé (petit naufragé du Champ du Feu) deux adorables minous sont en accueil longue durée chez Fabienne et partagent la vie du petit Paco, gentil et adorable toutou (dans les bras de Fabienne) dans un doux foyer.

Malgré les difficultés (Noé est incontinent), Fabienne assure sa mission dans la bonne humeur et offre à ses petits protégés une affection et une attention sans faille.

Chez Résilience, encore une fois, nous mesurons la chance qu'est la nôtre d'être soutenus par de tels bénévoles.

**Merci Fabienne !**



## BULLETIN D'ADHÉSION

Notre association mène ses actions grâce aux adhésions et aux dons des particuliers. Merci pour votre aide.

Nom : .....

Prénom : .....

Adresse : .....

Code postal : ..... Ville : .....

Tel : ..... Mob. : .....

E-mail : .....

### Souhaite adhérer à l'Association Résilience

(Valable du 01/01 au 31/12 de l'année en cours)

Adhésion simple : 10 €

Membre bienfaiteur : ..... € (montant libre)

Ci-joint mon règlement par chèque de ..... €

à l'ordre de « Association Résilience ».

### Art. 200 et 238 bis du CGI

Votre versement vous permet une réduction d'impôt de **66%**

**Ex : 100 € versés = 34 € (en coût réel après déduction)**



A renvoyer à :

**Association Résilience**

**6 place Pierre Larue 88210 Senones**



Date : .....

Signature :

