



AVRIL - MAI - JUIN 2023

# L'ÉCHO des PATOUNES



Journal de protection animale de la vallée du Rabodeau et d'ailleurs

## ÉDITO

### Un printemps explosif !

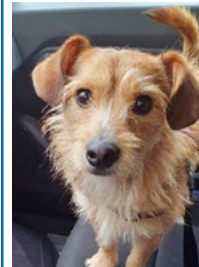
Tous les ans c'est la même chose, dès la fin mars nous guettons l'«arrivée» des chatons nés de chats errants et les pronostics vont bon train chez Résilience : combien cette année ? plus ? pareil ? moins ? (on peut rêver...) Les associations telles que les nôtres sont de plus en plus nombreuses et il y a pourtant toujours plus de sauvetages ! La raison est simple, la misère de l'errance n'était autrefois pas aussi visible que maintenant. Combien de pauvres chats ont dû subir l'indifférence et l'ignorance du plus grand nombre ? Aujourd'hui, à force de porter la voix des animaux en détresse, d'informer, d'expliquer et d'agir, les mentalités bougent, trop lentement à notre goût mais elles bougent. Et certaines communes commencent à prendre la mesure du désastre et agissent à nos côtés. C'est ainsi que les communes d'**Hurbache (88)**, depuis trois ans et **Fenneviller (54)** depuis l'année 2022, s'appuyant sur notre soutien logistique, prennent financièrement en charge la stérilisation, l'identification et le déparasitage des chats errants sur leur territoire. Des communes de taille modeste avec forcément des moyens très limités mais qui font face à leur responsabilités, preuve que quand on veut, on peut ! La commune de **Saâles (67)** va encore plus loin en signant avec notre association une convention pluriannuelle de «stérilisation, identification, déparasitage» (SID). Une fois n'est pas coutume, espérons

que cela le devienne, nous mettons à l'honneur une municipalité pour sa sensibilité à la cause animale et tout particulièrement à l'errance féline et c'est tout naturellement Saâles qui bénéficie de notre gratitude ! Espérons que d'autres en suivront l'exemple ! Mais il n'y a pas que les chats, les chiens également payent lourdement la bêtise et la méchanceté des humains et pourtant, depuis des siècles ils nous accompagnent fidèlement et inconditionnellement ! C'est leur Évolution que nous évoquons dans le dossier spécial de ce numéro, sujet particulièrement dense que nous avons tenté de synthétiser au maximum, pas mal de latin certes mais c'est indispensable quand on veut creuser un peu le sujet des origines des espèces. Et bien sûr la belle histoire, celle de ce trimestre est émouvante et troublante, viendra s'ajouter aux nombreuses belles histoires que nous vous contons dans chaque numéro. Espoir, instruction, émotions, les ingrédients indispensables pour tenir face à tant de souffrance animale.

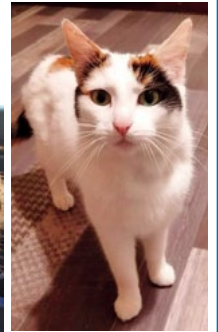
### LES CHIFFRES

Depuis le 1<sup>er</sup> janvier 2023 :  
**181** interventions.  
 - Stérilisations :  
**77** félins (mâles et femelles) et **3** chiens.  
 - Adoptions :  
**27** chats et **3** chiens.

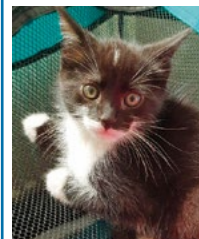
### QUELQUES ADOPTÉS



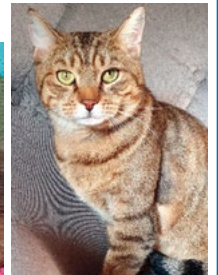
Bobby



Maé



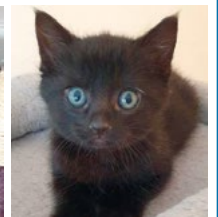
Socquette



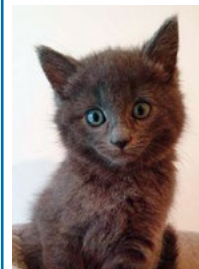
Scratch



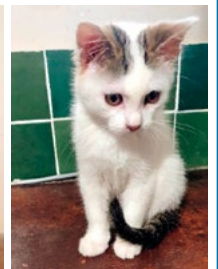
Fluffy



Neko



Mira



Sucre



Journal édité par Résilience, association loi 1901 reconnue d'intérêt général.

Adresse : 6 place Pierre Larue 88210 Senones

Email : asso.resilience@orange.fr Web : facebook.com/ResilienceSenones

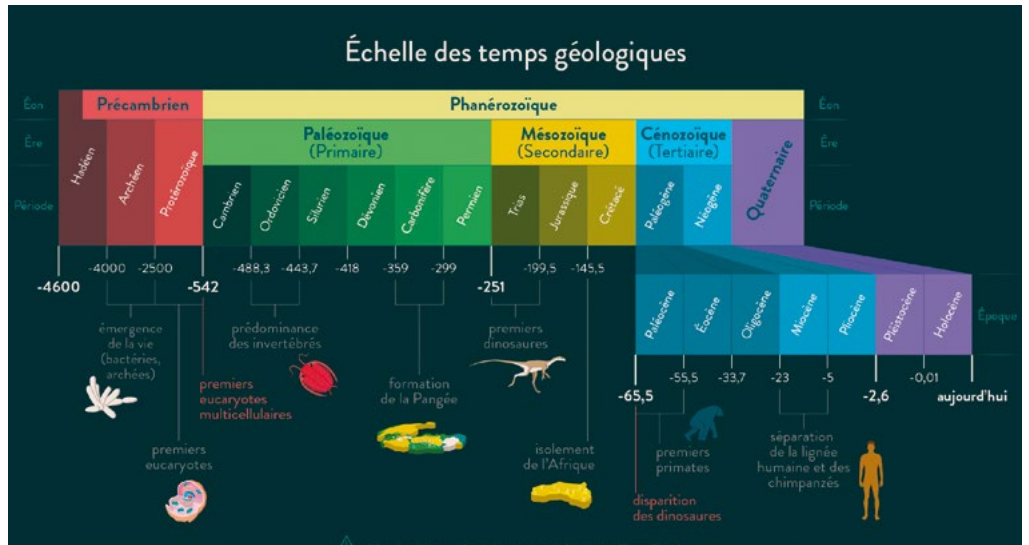
N° W883002522 - Siret : 840 476 410 00021

Rédaction : Sara Singrelin, Maud van Tieghem - Conception graphique : Michel Guignard

## L'ORIGINE DE NOS AMIS LES CHIENS

### Une longue histoire...

Si l'on admet que les origines de la Terre remontent à environ 4,5 milliards d'années, celles des premiers mammifères à 100 millions d'années, des premiers canidés à 50 millions d'années puis des premiers hominidés à 3 millions d'années, on peut affirmer que l'histoire des mammifères est très récente. En effet, si l'on comparait l'histoire de la Terre à un chemin long d'un kilomètre, la vie des mammifères n'en représenterait que les derniers mètres et celle des canidés les derniers centimètres !



Les canidés sont des mammifères carnivores munis de canines pointues, d'une dentition adaptée à un régime omnivore et d'un squelette taillé pour la locomotion digitigrade (marche sur les doigts). Ils ont commencé à évoluer à l'ère tertiaire au Miocène et à se diversifier à cette époque sur le continent nord-américain avec l'apparition d'une famille de carnivores ressemblant à notre actuelle belette : les miacidés dont sont issus la plupart des familles actuelles de carnivores : les canidés, les félins, les ursidés, les mustélidés, les procyonidés, viverridés et hyénidés.

### Le loup à l'origine du chien ?

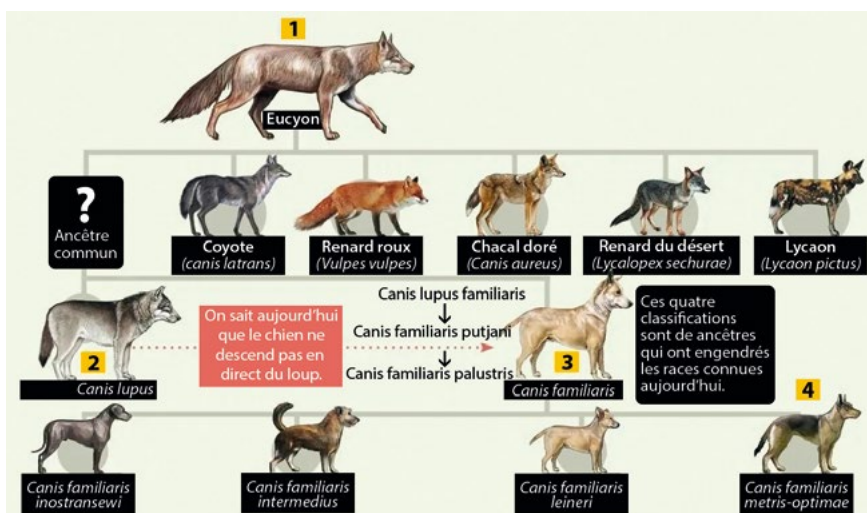
Un lieu commun très répandu consiste à affirmer que le chien descend directement du loup :



Les récentes avancées de la génétique montrent que les choses ne sont sans doute pas aussi simples qu'il n'y paraît et les découvertes récentes ont permis d'inclure d'autres espèces de canidés sauvages, même minoritaires comme le dingo ou le coyote, dans l'arbre généalogique du chien.

#### De l'apprivoisement du loup à sa domestication :

La découverte d'empreintes et d'ossements de loups dans les territoires occupés par l'homme en Europe remonte à 40 000 ans. À cette époque, l'homme n'était pas encore sédentaire et se nourrissait des produits de sa chasse dont il suivait les migrations. Les changements climatiques, avec pour conséquence une diminution du gibier traditionnel (mammouths, bisons) remplacés par les cerfs et les sangliers, ont poussé les hommes à inventer de nouvelles armes et à adapter leurs techniques de chasse. Ils se trouvèrent alors en concurrence avec les loups qui se nourrissaient du même gibier et utilisaient les mêmes méthodes de chasse en meute faisant appel à des «rabatteurs».



L'homme a dû alors tout naturellement tenter de faire du loup son allié pour la chasse en cherchant, pour la première fois, à apprivoiser un animal bien avant de se sédentariser lui-même et d'élever son bétail.

Cependant le chien ne descendrait pas directement du loup que nous connaissons aujourd'hui. En réalité, même s'ils semblent très proches, ils seraient tous les deux issus d'un même ancêtre commun qui serait aussi l'ancêtre commun du chacal et du renard en considérant que le chien actuel est capable de se reproduire avec les trois. Il y aurait donc

d'un côté *Canis lupus lupus*, le loup et de l'autre *Canis lupus variabilis* : ancêtre du chien. Il y a environ 15 000 ans le loup et le chien primitif se seraient définitivement séparés, formant des groupes ainsi que des races distinctes, chacun évoluant de son côté. Ce n'est à ce jour qu'une hypothèse mais *Canis lupus variabilis* aurait donc évolué et donné le genre *Canis lupus familiaris*.



Il y a environ 14 000 ans, l'Homme a commencé à se sédentariser notamment grâce à l'élevage et l'agriculture. On pense que c'est à ce moment-là que *Canis familiaris putjani* est devenu un véritable compagnon pour l'Homme, suivi par *Canis familiaris palustris* (chien des tourbières) premier arrivé dans la famille du chien domestique. Grâce

aux migrations des Hommes il se serait implanté en Europe et aurait poursuivi son chemin vers la Russie, l'Asie, l'Angleterre et le Moyen-Orient, répartissant ses gènes à travers de nombreuses régions.

Parmi les différentes races obtenues au fil des siècles, les scientifiques pensent qu'elles sont issues de différents croisements entre *Canis familiaris palustris* (chien des tourbières) et d'autres canidés. À la suite de cette colonisation apparaissent :

- ***Canis familiaris inostranzewi*** : ancêtre de tous les bouviers, mélange entre le chien des tourbières et le loup européen, *Canis lupus*.
- ***Canis familiaris metris-optimae*** ; ancêtre de tous les bergers, mélange entre le chien des tourbières et le loup indien, *Canis lupus pallipes*.
- ***Canis familiaris intermedius*** ; ancêtre des chiens de traîneaux, des épagneuls et des braques, mélange entre le chien des tourbières avec le loup de l'Est, *Canis lupus lycaon*.
- ***Canis familiaris leineri*** ; ancêtre des lévriers issu du mélange entre le chien des tourbières et le chacal. Considéré comme le dernier arrivé.

Ces mélanges auraient donné naissance à toutes les races de chiens que l'on connaît actuellement et qui sont classés en 10 groupes :

Groupe 1 : Chiens de berger et de bouvier (sauf chiens de bouvier suisses).

Groupe 2 : Chiens de types Pinscher et Schnauzer - Molossoïdes - Chiens de montagne et de bouvier suisses - Autres races.

Groupe 3 : Terriers.

Groupe 4 : Teckels.

Groupe 5 : Chiens de type Spitz et de type primitif.

Groupe 6 : Chiens courants, chiens de recherche au sang et races apparentées.

Groupe 7 : Chiens d'arrêt.

Groupe 8 : Chiens rapporteurs de gibier - Chiens leveurs de gibier et broussailleurs - Chiens d'eau.

Groupe 9 : Chiens d'agrément et de compagnie.

Groupe 10 : Lévriers.

Sans oublier les chiens «bâtards» (croisés entre deux races identifiées) et les adorables «corniauds» dont il est impossible de définir le ou les croisements tant ils sont multiformes !

Malgré de nombreuses études sur le chien, ses origines géographiques et temporelles ne permettent pas de donner avec certitude son arbre généalogique. De nombreuses théories sont encore en cours et les scientifiques ne trouvent pas d'accord commun quant aux origines du chien domestique. Ce que vous venez de lire n'est donc encore qu'hypothèse même si de nombreuses théories exposées ici ont pu être démontrées.

Sources : [www.wikichien.fr](http://www.wikichien.fr) - [www.espritcanin.com](http://www.espritcanin.com)



## LA BELLE HISTOIRE :

### La troublante histoire de Frimousse

Frimousse, magnifique chatte angora de 15 ans disparaît en quelques minutes du domicile de Christelle ce triste 18 mars 2023 dans une petite commune de la vallée de la Bruche en Alsace. Pucée et stérilisée, elle ne s'éloignait plus du domicile depuis plusieurs années, restant en vue de ses propriétaires et ne sortant qu'une heure ou deux.



Cherchée activement et sans relâche par sa famille, l'espoir diminuant de semaines en semaines, Frimousse reste pourtant introuvable.

Fin mai, Christelle contacte Résilience, elle est résignée, Frimousse ne rentrera plus. Près de trois mois sont passés sans aucun indice ni aucune trace de sa chatte adorée. Elle est résolue à adopter un chat, elle ne peut vivre sans. L'échange téléphonique est éprouvant pour Christelle et émouvant pour nous, la plaie n'est pas refermée, le deuil de sa Frimousse n'a pas pu se faire, son petit corps n'a pas été retrouvé. Mais Christelle est décidée, elle souhaite combler le vide et faire le bonheur d'un petit chat en l'adoptant dans une association.

C'est chose faite un mois plus tard avec non pas un mais

deux chatons, un frère et sa sœur, qui rejoignent Christelle dans leur nouveau foyer en Alsace. Sherlock et Neptune ont la chance immense d'intégrer une famille incroyablement dévouée et sensible à la cause animale. Ils ne remplaceront jamais Frimousse on le sait bien mais ils vont rapidement trouver leur place.



Sauf que.... Mademoiselle Frimousse, par un concours de circonstances incroyables, réapparaît une semaine après l'adoption, après trois mois et demi d'errance, de faim, de peur, amaigrie, fatiguée mais en vie ! C'est lorsque Christelle avait abandonné tout espoir que la belle Frimousse a «décidé» de se faire voir par une gentille personne à 5km de sa maison, laquelle a donné l'alerte et Frimousse fut capturée, portée chez un vétérinaire et Christelle fut appelée grâce aux coordonnées de la puce.

Un bel exemple de synchronicité (il n'y a pas de hasard) et aujourd'hui Frimousse, convalescente, se retape avec deux petits effrontés qui gravitent autour d'elle. Une belle et grande famille de chats ! Pour Christelle, laisser sortir ses minous c'est terminé !

Cet heureux dénouement nous prouve une fois de plus l'importance de l'identification et de la stérilisation.

## À L'HONNEUR

### Saâles (67) : Une commune engagée dans la protection animale.

Saâles, jolie commune de moyenne montagne, nichée dans la haute vallée de la Bruche a pris le problème de l'errance féline à bras le corps. Après une réunion de travail entre le maire, monsieur Romain Mangenet et l'équipe de Résilience une convention de stérilisation a été conclue entre la municipalité et notre association le 11 avril dernier. Une première pour notre association !

Le conseil municipal a ainsi voté le principe d'une campagne pluriannuelle de stérilisation des chats errants sur le territoire de la commune. Un budget conséquent a été alloué pour cette première année et c'est déjà, à mi-juillet, 26 chats au total qui ont été stérilisés, pucés et déparasités.

Résilience apporte son soutien logistique dans cette opération.

Merci à cette admirable commune pour son efficacité, sa réactivité, sa responsabilité et sa sensibilité !



### BULLETIN D'ADHÉSION

Notre association mène ses actions grâce aux adhésions et aux dons des particuliers. Merci pour votre aide.

Nom : .....

Prénom : .....

Adresse : .....

Code postal : ..... Ville : .....

Tel : ..... Mob. : .....

E-mail : .....

#### Souhaite adhérer à l'Association Résilience

(Valable du 01/01 au 31/12 de l'année en cours)

Adhésion simple : 10 €

Membre bienfaiteur : ..... € (montant libre)

Ci-joint mon règlement par chèque de ..... €

à l'ordre de «Association Résilience».

#### Art. 200 et 238 bis du CGI

Votre versement vous permet une réduction d'impôt de **66%**

**Ex : 100 € versés = 34 €** (en coût réel après déduction)



A renvoyer à :

**Association Résilience**

**6 place Pierre Larue 88210 Senones**



Date : .....

Signature :

